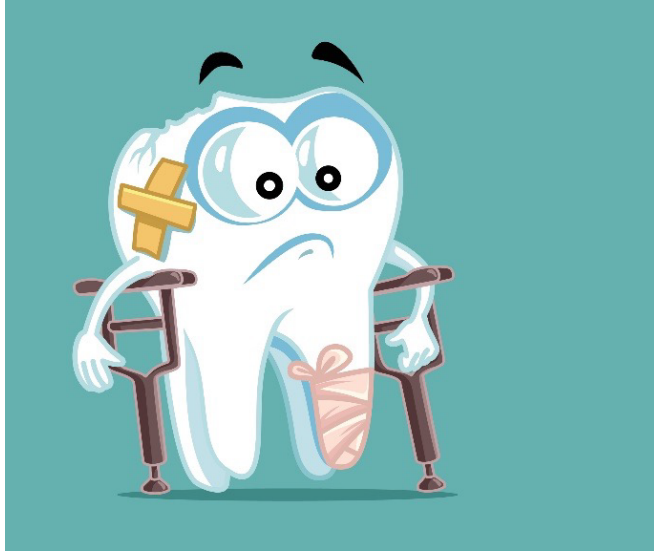


كيفية الاهتمام بطفلك بعد إصابة في الأسنان

ستقدم لك هذه النشرة معلومات مفيدة حول إصابات الأسنان، بما في ذلك الأسباب الشائعة وكيفية تشخيصها، وعلاجها، بالإضافة إلى نصائح للرعاية المنزلية.



ما إصابات الأسنان؟

قد يتعرض الأطفال من جميع الأعمار لإصابات في الفم، ولكن يمكن في العديد من الحالات تفادي هذه الإصابات. يتعافى معظم الأطفال من إصابات الفم والأسنان بدون مضاعفات، ولكن من الضروري متابعة الحالة بانتظام والحصول على المساعدة الطبية بسرعة للتأكد من عدم وجود مشاكل.

ما الأسباب الشائعة لإصابات الأسنان؟

- السقوط
- الإصابات الرياضية
- المشاجرات
- حوادث الدراجات
- حوادث السيارات
- الأطفال الذين يتعثرون أو يُدفعون بشيء ما في الفم

متى يجب عليك طلب المساعدة لطفلك؟

يجب عليك التواصل مع مقدم الرعاية الصحية إذا كنت قلقًا بشأن حالة طفلك إما عن طريق زيارة المستشفى أو الاتصال، وخاصة إذا كان يعاني من أي من العلامات التالية بعد الإصابة في الفم:

- ألم أو حساسية لما هو ساخن/بارد أو الضغط في السن
- سن مكسور أو متحرك أو فقدان السن بعد الإصابة
- نزيف لا يتوقف بعد الضغط لمدة 10 دقائق
- ألم في الفك عند فتح أو إغلاق الفم
- صعوبة في البلع أو التنفس
- جسم عالق في سقف الفم أو الخد أو اللسان أو الحلق (لا تقم بإزالة الجسم)
- جرح كبير أو عميق داخل الفم أو على الوجه
- ضعف أو شعور بالخدر أو تغييم الرؤية أو صعوبة في الكلام
- الحمى
- تظهر عليه أي من علامات العدوى التالية بعد الإصابة في الفم مثل:

- الحمى (درجة الحرارة أعلى من ٤...١ فهرنهايت/٣ درجة مئوية)
- الاحمرار
- إفرازات صديدية
- زيادة حدة الألم وسيلان اللعاب.
- ألم أو تيبس في الرقبة.
- عدم القدرة على فتح الفم بشكل كامل
- ألم في الصدر.

كيف تُشخص إصابات الأسنان؟

سيجري الطبيب ما يلي:

- طرح بعض الأسئلة حول صحة طفلك
- فحص طفلك
- تحديد ما إذا كانت هناك حاجة لمزيد من الفحوصات
- طلب الأشعة السينية لتحديد طبيعة إصابة الأسنان والأنسجة الرخوة المحيطة بها إذا لزم الأمر.

كيف تُعالج إصابة الأسنان؟

يعتمد علاج إصابات الأسنان على:

- عمر الطفل
- نوع الإصابة

ما أنواع إصابات الأسنان؟

- الأسنان الأولية (الأسنان اللبنية)
- الأسنان الدائمة (الأسنان البالغة) والتي عادة ما تبدأ بالظهور بعد سن السادسة أو السابعة من العمر.

ما هي أنواع الإصابات التي تصيب الأسنان اللبنية؟

١- الأسنان اللبنية المخلوعة والمخلخة والساقطة:

- تعتبر هذه الإصابات الشائعة للغاية في الأسنان الأولية الأمامية.
- يتم التركيز عادةً على الوقاية من الأضرار المحتملة للأسنان الدائمة.
- سيفحص طبيب الأسنان طفلك للتحقق من مدى خطورة الإصابة واختيار أفضل طريقة للتعامل مع الإصابة، وقد يشمل ذلك:
 - ترك السن في مكانه ومراقبته في زيارات المتابعة
 - خلع السن لتجنب ابتلاعه.
- من الضروري عدم إعادة زراعة الأسنان الأولية المفقودة.

٢- الأسنان الأولية المكسورة:

- سيفحص طبيب الأسنان طفلك ويختار الطريقة المناسبة، وقد يشمل ما يلي:
 - إذا كانت الإصابة طفيفة، فقد يقتصر دور الطبيب على تقديم النصائح وتحديد مواعيد المتابعة.
 - في حال كانت الكسور بسيطة، قد يقوم الطبيب بتنعيم الحواف والتخطيط لعلاجات إصلاحية إضافية.
 - في الحالات التي قد تتأثر فيها الأعصاب أو الأوعية الدموية، قد يضع طبيب الأسنان ضمادات وأغطية خاصة على الأسنان لحمايتها وتعزيز الشفاء.

ما هي أنواع الإصابات التي تصيب الأسنان الدائمة؟

١. الأسنان الدائمة المخلوعة والمخلخة والساقطة

- إذا سقط السن الدائم ولكنه لا يزال سليماً، فيجب عليك محاولة "إعادة زراعته" مرة أخرى في تجويف اللثة.
- يجب عليك القيام بذلك في المنزل قبل أن تغادر إلى طبيب أسنان الطوارئ الخاص بك، ولكن يمكن إعادة زراعة الأسنان في غضون ساعة واحدة.

فيما يلي الخطوات اللازمة لإعادة زراعة السن:

- تعامل مع السن بعناية من الجزء العلوي (التاج)
- تجنب لمس أو التلاعب بالجذر
- تجنب فرك أو تعقيم السن
- أشطفها في الحليب. تجنب الماء لأنه سيضر الخلايا الجذرية
- ضع السن في تجويف لثة طفلك
- اطلب من طفلك أن يعض على منديل نظيف لإبقاء السن في مكانه إلى أن تصل الطوارئ
- أحضر طفلك إلى طوارئ الأسنان على الفور

إذا لم تتمكن من إعادة زرع السن في التجويف، يرجى اتباع الإجراءات التالية:

- ضع السن في علبة أو كيس بلاستيكي يحتوي على حليب بارد أو لعاب الطفل وأخذه إلى طوارئ الأسنان
- سيقوم طبيب الأسنان بإعادة وضع السن المخلخة وتجييرها
- يجب تجنب وضع السن في الماء، لأن ذلك قد يقلل من فرص نجاح الزرع.
- كلما طالت مدة بقاء السن خارج الفم، قلت فرصة إعادة زراعته أو إجراء العلاج اللازم.

٢. الأسنان الدائمة المكسورة:

- تحتاج الأسنان المكسورة الحساسة للحرارة أو البرودة إلى علاج عاجل.
- احفظ أي أجزاء مكسورة في الماء، حيث يمكن إعادة وضعها مرة أخرى في بعض الحالات.
- يمكن إصلاح الأسنان المكسورة باستخدام مادة خاصة تسمى حشوة الراتنج المركب.

ماهي المسكنات والمضادات الحيوية اللازمة لإصابات الأسنان؟

١. تسكين الآلام:

- إذا كان طفلك يعاني من ألم مرتبط بإصابة في الفم أو الأسنان، يمكن أن يضع الطفل قطعة من الثلج أو المصاصة المجمدة على المنطقة.
- إذا نصح طبيب طفلك بإعطاء الدواء، فيمكنك إعطاؤه مسكنات الألم المناسبة مثل باراسيتامول (أي علامة تجارية) أو إيبوبروفين (أي علامة تجارية).
 - اتبع النصائح الواردة على عبوة الدواء بشأن الجرعة الصحيحة لطفلك.
 - تجنب إعطاء الأسبرين للأطفال لأنه يمكن أن يتسبب في مشكلات خطيرة.

٢. المضادات الحيوية:

- لا تكون المضادات الحيوية ضرورية عادةً للأطفال الذين يعانون من إصابات في الأسنان أو الفم.
- تُأخذ المضادات الحيوية في الاعتبار للأطفال الذين يعانون من:
 - جروح معقدة في الفم تحتاج إلى الخياطة
 - أمراض القلب للوقاية من عدوى القلب

٣. الوقاية من التيتانوس:

- قد تكون جرعة لقاح التيتانوس ضرورية حسب حالة التحصين ضد التيتانوس لدى الطفل.
- يرجى إبلاغ الطبيب إذا لم يتلقى طفلك جميع اللقاحات المقررة.

٤. نظافة الفم والنظام الغذائي:

- بعد إصابة إحدى الأسنان أو الفم، حافظ على نظافة المنطقة وخاصة الأسنان، حتى لو كانت الأسنان واللثة حساسة أو مؤلمة أو أن تنظيف الأسنان بالفرشاة يسبب نزيحاً طفيفاً في اللثة.
- إذا كانت سن الطفل مخلخل أو كان فمه يؤلمه، يوصى باتباع نظام غذائي خفيف لعدة أيام.
- تجنب مص اللهاية أو الإصبع خلال الأيام العشرة الأولى.
- يجب على الأطفال الذين لديهم غرز في الفم تجنب الأطعمة الحارة أو المالحة.

تعرض طفلي لضربة على أسنانه اللبنية، هل ستتأثر أسنانهم البالغة؟

- تعرض طفلك لضربة على أسنانه اللبنية قد يؤثر على أسنانهم البالغة المستقبلية. تتطور الأسنان البالغة داخل اللثة منذ أن يكون الطفل رضيعاً حتى تصبح جاهزة للنمو، وعادةً ما يحدث ذلك عندما يكون الطفل في سن حوالي ٨ سنوات.

- إذا تعرضت أسنان اللبن لإصابة خلال هذا الوقت، فقد يؤدي ذلك إلى تأثير على أسنان البالغة تحتها، مما يتسبب في أشياء مثل:
 - تغير في لون السن
 - تغير في شكل السن أو كيفية بروزها

لقد سقطت أسنان طفلي في اللثة، هل ستصحح نفسها؟

- هذا ما يسمى "بإصابات تسلسل الأسنان" وما يحدث بعد ذلك يعتمد على عمر طفلك.
- إذا كانت جذور سنه لا تزال تنمو، فقد يتعالج السن من تلقاء نفسه خلال بضعة أسابيع.
- إذا لم يكن الأمر كذلك، يمكن للتقويم أن يعيد السن بلطف إلى موضعها.
- إذا كان جذر السن قد نما بالكامل، فمن الصعب إصلاحه.
- إذا انقطع إمداد الدم إلى لب سن طفلك، فقد تموت السن.
- في هذه الحالة، يمكن أن يساعد التقويم في إعادة السن إلى مكانها، ولكنك ستحتاج أيضًا إلى قناة جذر للحفاظ على صحة السن.

متى يجب الذهاب إلى قسم الطوارئ؟

- إذا تعرض طفلك لإصابات أخرى مثل جروح في الرأس
- إذا كان طفلك يعاني من مشاكل طبية أخرى مثل اضطرابات النزيف

كيف يمكنني الحصول على المشورة الطبية بشأن إصابة أسنان طفلي؟

- لتحديد موعد مع طبيب الأسنان في حالات الطوارئ برجاء الاتصال على ١٦٠٠٠
- زيارة مركز الرعاية الصحية الأولية المحلي
- بعد الموعد الأول لطبيب الأسنان، سيتم إعلامك بأي مواعيد متابعة مستقبلية إذا لزم الأمر.
- تتطلب إصابات الأسنان الدائمة متابعة ورعاية طويلة الأمد على فترات يحددها طبيب أسنان طفلك.

يهتم سدره للطب بصحتك. لا يجب استخدام المعلومات الواردة في هذه النشرة كبديل للرعاية الطبية ونصائح الطبيب. وفي حال كانت لديك أسئلة، يمكنك طرحها على مقدم الرعاية الصحية المشرف على حالتك المرضية. كما يمكنك التواصل معنا عبر موقع www.sidra.org